

EG.D, a.s., Lidická 1873/36, Černá Pole, 602 00 Brno

Vodohospodářský atelier, s.r.o.  
Ing. Alena Coufalová  
Růženec 634/54  
644 00 Brno

Hodonín, 24.11.2022

**Vyjádření k žádosti o souhlas se stavbou a činností v ochranném pásmu zařízení distribuční soustavy (elektrická síť) ve vlastnictví EG.D, a.s.**

Toto vyjádření slouží pro potřeby řádného umístění, výstavby a užívání stavby a je vyjádřením pro územní a stavební řízení.

Předložili jste nám žádost o vyjádření ke stavbě a činnosti v ochranném pásmu:

Podzemní vedení NN  
Nadzemní vedení NN

Název stavby: Kostelec u Kyjova - Polní cesty C11, část C23 se ZP1, C36 a C37  
Místo stavby: KÚ Kostelec u Kyjova (670316), žadatelem vyznačené zájmové území

Souhlasíme s provedením výše uvedené akce v ochranném pásmu zařízení distribuční soustavy při splnění těchto podmínek:

1. Případná kolize s distribučním zařízením v majetku EG.D, a.s. (dále jen EGD), bude řešena přeložkou ve smyslu § 47 zákona č. 458/2000 Sb., v platném znění (přeložku rozvodného zařízení zajišťuje jeho vlastník na náklady toho, kdo potřebu přeložky vyvolal).
2. Uvažovaná stavba musí respektovat ochranná pásma distribučního zařízení.
3. **Upozorňujeme, že zemní práce nesmí narušit stabilitu podpěrných bodů!** Výkopové práce do hloubky 1 m provádět v min. vzdálenosti 1 m od stožárů. U výkopů ve větší hloubce se musí stanovit vzdálenost od stožáru individuálně (nutné projednat s EGD!!!).
4. **Případné betonové základy včetně obručníků je nezbytné umístit minimálně 0,5 m od kabelových rozvodů a minimálně 1 m od podpěrných bodů nadzemního vedení.** Projektová dokumentace bude obsahovat vzorové řezy včetně kótování.

**EG.D, a.s.**

Regionální správa  
Hodonín  
Husova 3947/1  
695 01 Hodonín  
www.egd.cz

Monika Šafaříková  
T +420-51830-5244  
monika.safarikova@egd.cz

Naše značka  
M49992-27075645

Sídlo společnosti:  
Lidická 1873/36  
Černá Pole  
602 00 Brno  
Společnost je zapsána  
v Obchodním rejstříku  
vedeném Krajským soudem  
v Brně, v oddílu B, vložce 8477  
IČ: 280 85 400  
DIČ: CZ28085400

5. Při provádění terénních úprav výše uvedené stavby musí být dodržena min. výška vodičů nad terénem – 6 m. Po ukončení terénních úprav je nutné přizvat zástupce EGD ke kontrole dodržení min. výšky vodičů. O kontrole bude proveden písemný zápis do montážního nebo stavebního deníku.
6. V případě, kdyby výše uvedená stavba způsobila porušení krytí kabelového vedení NN, VN dle platných ČSN, PNE, zajistí EGD nápravná opatření (snížení kabelového vedení, založení do plastových chráničků, apod.) a to na základě písemné objednávky investora předané na EGD neprodleně po zjištění této skutečnosti, přičemž náklady s tím spojené hradí investor stavby v plné výši.
7. Komunikace, parkoviště a odstavné plochy musí být umístěny mimo stávající kabelové rozvody. Případné přeložky budou řešeny ve smyslu § 47 zákona č. 458/2000 Sb., v platném znění (přeložku rozvodného zařízení zajišťuje jeho vlastník na náklady toho, kdo potřebu přeložky vyvolal).
8. V ochranných pásmech (dále jen OP) zařízení distribuční soustavy budou při realizaci stavby/činnosti dle uděleného souhlasu dodrženy podmínky dle § 46 odst. 8 zákona č. 458/2000 Sb., v platném znění, kde se konstatuje, že v OP těchto zařízení je zakázáno pod písmeny:
  - c) provádět činnosti, které by mohly ohrozit spolehlivost a bezpečnost provozu těchto zařízení nebo ohrozit život, zdraví či majetek osob
  - d) provádět činnosti, které by znemožňovaly nebo podstatně znesnadňovaly přístup k těmto zařízením.
9. Zakreslení trasy nadzemního i podzemního vedení, vyskytujícího se v zájmovém území, do všech vyhotovení prováděcí dokumentace a jeho vyznačení dobře viditelným způsobem přímo v terénu. Jedná se zejména o místa křížení či souběhu trasy vedení s trasou pohybu mechanizace, s trasou vedení výkopů a podobně tak, aby pracující na staveništi byli o hranicích ochranného pásma trvale informováni.
10. Objednání přesného vytyčení distribuční sítě (trasy kabelu) v terénu, a to nejméně 14 dnů před zahájením prací v blízkosti podzemního kabelového vedení. V případě, že nebude možné trasu kabelu bezpečně určit pomocí vytyčovacího zařízení, je investor zemních prací povinen pro jednoznačné stanovení jeho polohy provést na určených místech a v nezbytném rozsahu ruční odkrytí kabelu podle pokynů technika EGD.  
**Vytyčení kabelů VN, NN zajistí František Vlček, tel.: 518612050, mail: frantisek.vlcek@egd.cz.**
11. Provádění zemních prací v ochranném pásmu kabelového vedení výhradně klasickým ručním náradím bez použití jakýchkoli mechanismů s nejvyšší opatrností, nebude-li provozovatelem zařízení stanoveno jinak.
12. Vhodné zabezpečení obnaženého kabelu (podložení, vyvěšení, ...), aby nedošlo k jeho poškození poruchou nebo nepovolanou osobou

a označení výstražnými tabulkami bude provedeno podle pokynů technika EGD. Další podmínky pro zabezpečení našeho zařízení si vyhrazujeme při vytyčení nebo po jeho odkrytí.

13. Vyřešení způsobu provedení souběhů a křížení výše zmíněné akce s rozvodným zařízením musí odpovídat příslušným ČSN.
14. Přizvání technika EGD ke kontrole křížovatek a souběhů před záhozem výkopu. O kontrole bude proveden zápis do montážního nebo stavebního deníku. Při nedodržení této podmínky budou poruchy, vzniklé na zařízení, odstraňovány na náklady investora stavby.
15. Po dokončení musí stavba z pohledu ochrany před provozními a poruchovými vlivy distribuční soustavy odpovídat příslušným normám, zejména PNE 33 3301, PNE 33 3302, PNE 34 1050, ČSN EN 50 341-1, PNE 33 0000-1, ČSN EN 50 522, ČSN EN 61 936-1, ČSN 73 6005.
16. Po dokončení stavby připomínáme, že v OP distribučního zařízení je dále zakázáno:
  - a) zřizovat bez souhlasu vlastníka těchto zařízení stavby či umisťovat konstrukce a jiná podobná zařízení, jakož i uskladňovat hořlavé a výbušné látky
  - b) provádět bez souhlasu jeho vlastníka zemní práce
  - c) u nadzemního vedení nechávat růst porosty nad výšku 3 m
  - d) u podzemního vedení vysazovat trvalé porosty a přejíždět vedení mechanizmy o celkové hmotnosti nad 6 t.
17. V projektové dokumentaci a při stavbě budou respektovány podmínky uvedené ve vyjádření č. 26214276, s platností do 03.11.2024, o existenci zařízení distribuční soustavy ve vlastnictví a provozování EGD a podmínkách práce v jeho blízkosti.
18. Veškerá stavební činnost v OP distribučního a sdělovacího zařízení bude před jejím zahájením konzultována s příslušným správcem zařízení (kontakty na správce zařízení jsou uvedeny v závěru tohoto vyjádření), který stanoví bezpečnostní opatření pro práce v OP příslušného rozvodného zařízení dle platné ČSN EN 50 110-1.
19. Veškeré práce s mechanizací, jejichž části se za provozu mohou přiblížit k vodičům v OP nadzemního vedení 22 kV a výkopové práce v OP podzemního vedení 22 kV, je nutno provádět za beznapětového stavu vedení a vypnutí objednejte nejméně 25 kalendářních dnů předem.
20. Dovolujeme si také upozornit, že investor stavby hradí náklady na dodatečné úpravy stávajícího zařízení distribuční soustavy, které jsou vyvolané stavbou. Jedná se např. o ochranu podzemního vedení přiložením dodatečné chráničky v místě vjezdů apod.

#### **Kontakty správců zařízení:**

**VN+NN:**

Regionální správa, Miroslav Fric, tel.: 51830-5240,



mail: miroslav.fric@egd.cz

**V případě nedodržení podmínek, stanovených v tomto vyjádření, nedodržení vzdáleností a dalších ustanovení souvisejících norem a právních předpisů, v platném znění, nesouhlasíme po ukončení stavby s její kolaudací.**

S přátelským pozdravem

EG.D, a.s.



**eg-d**

**EG.D, a.s.**

Lidická 1873/36, Černá Pole, 602 00 Brno

001



naše značka  
5002717155

vyřizuje  
Hana Vítková

datum  
15.11.2022

Vodohospodářský atelier, s.r.o.  
Růženec 634/54  
64400 Brno

Věc:

**Polní cesty C11, část C23 se ZP1, C36 a C37 v k.ú. Kostelec u Kyjova**

K.ú. - p.č.: Kostelec u Kyjova

Stavebník: Státní pozemkový úřad, Husinecká 1024/11a, 13000 Praha

Účel stanoviska: Povolení stavby - stavební režim (ÚR+SP)

GasNet, s.r.o., jako provozovatel distribuční soustavy (PDS) a technické infrastruktury, zastoupený GasNet Služby, s.r.o., vydává toto stanovisko:

V ZÁJMOVÉM ÚZEMÍ STAVBY SE NACHÁZÍ TATO PLYNÁRENSKÁ ZAŘÍZENÍ A PLYNOVODNÍ PŘÍPOJKY (dále PZ):

- STL plynovod PE 63

Ochranné pásmo STL plynovodů a přípojek je v zastavěném území obce 1 m na obě strany od potrubí.

Ochranné pásmo slouží k zajištění bezpečného a spolehlivého provozu plynárenského zařízení.

V ochranném pásmu plynovodů a přípojek budou veškeré práce prováděny výhradně ručním způsobem.

Veškeré stavební práce musí být vykonávány tak, aby v žádném případě nenarušily bezpečný provoz uvedených plynárenských zařízení a plynovodních přípojek.

Pro realizaci stavby rekonstrukce komunikace stanovujeme tyto podmínky:

- Před zahájením stavby bude provedeno vytýčení PZ a zabezpečení všech poklopů na PZ
- Následně budou provedeny ručně kopané sondy za účelem zjištění skutečné hloubky uložení plynovodů a přípojek, které jsou zpravidla umístěny výše než je povrch plynovodu.
- Požadujeme, aby veškeré zemní práce v ochranném pásmu stávajících PZ byly prováděny nejméně 0,4 m nad jejich povrchem.
- Po odtěžení stávající konstrukce komunikace dojde k podstatnému snížení krytí stávajícího PZ.
- Je vyloučeno použití těžké mechanizace (zejména válců s trny, zemních fréz atd.) přímo nad potrubím.
- Při provádění prací je třeba věnovat zvýšenou pozornost a opatrnost u míst s odbočkami, kde navrtávací odbočkový T-kus vyčnívá nad vlastní porubí a mohlo by dojít k jeho utržení.
- Realizaci stavby nesmí dojít ke snížení krytí PZ pod hodnotu 1 m.
- Nové uliční vpusti musí být umístěny v minimální vzdálenosti 0,5 m od obrysu stávajícího PZ.
- Dopravní značení musí být umístěno od stávajícího PZ v minimální vzdálenosti 1 m.
- Při vysazování stromů a okrasných dřevin požadujeme dodržet od stávajícího PZ vzdálenost minimálně 1 m na obě strany, měřeno od obrysu kořenového balu k obrysu PZ.

V případě, že během stavby bude zjištěno, že není možné provést stavbu bez rizika poškození PZ, bude nutné provést přeložku těchto PZ tak, aby bylo dosaženo požadovaného krytí ve vztahu k nové konstrukci komunikace. Tato úprava bude provedena v souladu se zákonem č. 458/2000 Sb. v platném znění jako přeložka plynárenského zařízení na náklady investora.

Veškerou činnost v blízkosti plynárenského zařízení provádět ručně s maximální opatrností.

**GasNet Služby, s.r.o.**

Plynárenská 499/1 · Zábřovice · 602 00 Brno · T 555 90 10 10 · [www.gasnet.cz](http://www.gasnet.cz)

IČ: 27935311 · DIČ: CZ27935311

**Zápis do obchodního rejstříku:** Krajský soud v Brně, sp. zn. C 57165, dne 26. 7. 2007

**Certificate of incorporation:** Regional Court in Brno, ref. number C 57165, on 26th July 2007

Zákaznická linka GasNet 555 90 10 10, [info@gasnet.cz](mailto:info@gasnet.cz), [www.gasnet.cz](http://www.gasnet.cz)

Při realizaci výše uvedené stavby je nutno dodržovat veškerá pravidla stanovená pro práce v ochranném pásmu (OP) plynárenského zařízení a plynovodních přípojek, které činí 1 m na každou stranu od obrysu plynovodu a přípojek. V tomto pásmu nesmí být umísťovány žádné nadzemní stavby, prováděna skládka materiálu a výšková úprava terénu. Veškeré stavební práce budou prováděny v OP výhradně ručním způsobem a musí být vykonávány tak, aby v žádném případě nenarušily bezpečný provoz uvedených plynárenských zařízení a plynovodních přípojek.

Před začátkem stavby musí být poloha plynárenského zařízení vytyčena.  
(<https://dpo.gasnet.cz/zadost-o-vytyceni>)

---

V rozsahu této stavby souhlasíme s povolením stavby dle zákona 183/2006 Sb. ve znění pozdějších předpisů. Tento souhlas platí pro územní řízení, řízení o územním souhlasu, veřejnoprávní smlouvy pro umístění stavby, zjednodušené územní řízení, ohlášení, stavební řízení, společné územní a stavební řízení, vodoprávní řízení, veřejnoprávní smlouvu o provedení stavby nebo oznámení stavebního záměru s certifikátem autorizovaného inspektora.

---

Pokud se stane stanovisko v době své platnosti součástí rozhodnutí stavebního úřadu (bude citována naše značka stanoviska), prodlužuje se jeho platnost o dobu platnosti rozhodnutí stavebního úřadu.

---

V zájmovém území se mohou nacházet plynárenská zařízení jiných vlastníků či správců, případně i dlouhodobě nefunkční/neprovozovaná plynárenská zařízení bez dostupných informací o jejich poloze a vlastnictví. Plynárenská zařízení a plynovodní přípojky (dále jen PZ) jsou dle ust. § 2925 zákona č. 89/2012 Sb., občanského zákoníku, provozovány jako zařízení zvlášť nebezpečná a z tohoto důvodu jsou chráněna ochranným pásmem dle zákona č. 458/2000 Sb. ve znění pozdějších předpisů.

Rozsah ochranného pásma je stanoven v zákoně 458/2000 Sb. ve znění pozdějších předpisů.

Stavební činnosti je možné realizovat pouze při dodržení podmínek stanovených v tomto stanovisku. Nebudou-li tyto podmínky dodrženy, budou stavební činnosti považovány dle § 68 zákona č. 458/2000 Sb. ve znění pozdějších předpisů za činnost bez našeho předchozího souhlasu. Při každé změně projektu nebo stavby (zejména trasy navrhovaných inženýrských sítí) je nutné požádat o nové stanovisko k této změně.

Nedodržení podmínek uvedených v tomto stanovisku zakládá odpovědnost stavebníka za vzniklé škody.

Za stavební činnosti se pro účely tohoto stanoviska považují všechny činnosti prováděné v ochranném pásmu PZ (tzn. bezvýkopové technologie a terénní úpravy) a činnosti mimo ochranné pásmo, pokud by takové činnosti mohly ohrozit bezpečnost a spolehlivost PZ (např. trhací práce, sesuvy půdy, vibrace, apod.).

Případné zřizování stavenišť, skladování materiálů, stavebních strojů apod. bude realizováno mimo ochranné pásmo PZ (není-li ve stanovisku uvedeno jinak).

Při použití nákladních vozidel, stavebních strojů a mechanismů požadujeme zabezpečit případný přejezd přes PZ uložením betonových panelů v místě přejezdu PZ.

#### PŘI REALIZACI STAVBY BUDOU DODRŽENY TYTO PODMÍNKY PRO PROVÁDĚNÍ STAVEBNÍ ČINNOSTI:

(1) Před zahájením stavební činnosti bude provedeno vytyčení trasy a přesné určení uložení PZ. Vytyčení trasy provede příslušná regionální oblast ZDARMA. Formulář a kontakt naleznete na <https://www.gasnet.cz/cs/ds-vytyceni-pz/>, lze využít QR kód, který je uveden v tomto stanovisku. Při podání žádosti uvede žadatel naši značku (číslo jednací) uvedenou v úvodu tohoto stanoviska a sdělí termín zahájení a ukončení stavby. O provedeném vytyčení trasy bude sepsán protokol. Přesné určení uložení PZ (sondou) je povinen provést stavebník na svůj náklad.  
**BEZ VYTYČENÍ TRASY A PŘESNÉHO URČENÍ ULOŽENÍ PZ STAVEBNÍKEM NESMÍ BÝT VLASTNÍ STAVEBNÍ ČINNOST ZAHÁJENA. VYTYČENÍ POVAŽUJEME ZA ZAHÁJENÍ STAVEBNÍ ČINNOSTI V OCHRANNÉM A BEZPEČNOSTNÍM PÁSMU PZ. PROTOKOL O VYTYČENÍ MÁ PLATNOST 2 MĚSÍCE.**

(2) Stavebník je povinen stavebnímu podnikateli prokazatelně předat kopii tohoto stanoviska. Převzetí kopie stvrdí stavební podnikatel stavebníkovi svým podpisem a zápisem do stavebního deníku. Pracovníci provádějící stavební činnosti budou prokazatelně seznámeni s polohou PZ, rozsahem ochranného pásma a těmito podmínkami.

(3) Bude dodržena mj. ČSN 73 6005, TPG 702 01, TPG 702 04, TPG 700 03, zákon č. 458/2000 Sb. ve znění pozdějších předpisů, případně další předpisy související s uvedenou stavbou.

(4) Při provádění stavební činnosti v ochranném pásmu PZ vč. přesného určení uložení PZ je stavebník povinen učinit taková opatření, aby nedošlo k poškození PZ nebo ovlivnění jejich bezpečnosti a spolehlivosti provozu. Nebude použito nevhodného nářadí, zemina bude těžena pouze ručně bez použití pneumatických, elektrických, bateriových a motorových nářadí.

(5) V případě použití bezvýkopových technologií (např. protlaku) bude před zahájením stavební činnosti provedeno úplné obnažení PZ v místě křížení na náklady stavebníka. Technologie musí být navržena tak, aby v místě křížení nebo souběhu s PZ byl dostatečný stranový nebo výškový odstup od PZ, který zajistí nepoškození PZ během prací a to s ohledem na použitou bezvýkopovou technologii a všechny její účinky na okolní terén. V případě, že nemůže být tato podmínka dodržena, nesmí být použita bezvýkopová technologie.

(6) Odkrytá PZ budou v průběhu nebo při přerušení stavební činnosti řádně zabezpečena proti jejich poškození.

(7) Poklopy uzávěrů a ostatních armatur na PZ, vč. hlavních uzávěrů plynu (HUP) na odběrném plynovém zařízení udržovat stále přístupné a funkční po celou dobu trvání stavební činnosti.

(8) Bude zachována hloubka uložení PZ (není-li ve stanovisku uvedeno jinak).

(9) Stavebník je povinen neprodleně oznámit každé i sebemenší poškození PZ (vč. drobných vrypů do PE potrubí, poškození izolace, signalizačního vodiče, výstražné fólie, markeru atd.) na telefon 1239.

(10) Před provedením zásypu výkopu a v průběhu stavby bude provedena kontrola dodržení podmínek stanovených pro stavební činnosti v ochranném pásmu PZ. Povinnost kontroly se vztahuje i na PZ, která nebyla odhalena. Kontrolu provede příslušná regionální oblast (formulář a kontakt naleznete na <https://www.gasnet.cz/cs/ds-vytyceni-pz/>, lze využít QR kód, který je uveden v tomto stanovisku). Při žádosti uvede žadatel naši značku (číslo jednací) uvedenou v úvodu tohoto stanoviska. Kontrolu je třeba objednat min. 5 dnů předem. Předmětem kontroly je také ověření dodržení stanovené odstupové vzdálenosti staveb, které byly povoleny v ochranném a bezpečnostním pásmu PZ.

(11) O provedené kontrole bude sepsán protokol. Bez provedené kontroly nesmí být PZ zasypána. Stavebník je povinen na základě výzvy provozovatele PZ, nebo jeho zástupce doložit průkaznou dokumentaci o nepoškození PZ během výstavby nebo provést na své náklady kontrolní sondy v místě styku stavby s PZ.

(12) Plynárenské zařízení a plynovodní přípojky budou před zásypem výkopu řádně podsypány a obsypány, bude provedeno zhutnění a bude osazena výstražná fólie žluté barvy, to vše v souladu s předpisem provozovatele distribuční soustavy „Zásady pro projektování, výstavbu, rekonstrukce a opravy“, který naleznete na <https://www.gasnet.cz/cs/technicke-dokumenty/> a v souladu s ČSN EN 12007-1-4, TPG 702 01, TPG 702 04.

(13) Neprodleně po skončení stavební činnosti budou řádně osazeny všechny poklopy a nadzemní prvky PZ.

(14) Pokud stavebník nedodrží podmínky stanovené tímto stanoviskem bude činnost stavebníka vyhodnocena provozovatelem PZ jako narušení ochranného nebo bezpečnostního pásma PZ a budou z toho vyvozeny příslušné důsledky.

Platí pouze pro území vyznačené v příloze tohoto stanoviska a to 24 měsíců ode dne jeho vydání.

V případě dotčení pozemku v majetku společnosti GasNet, s.r.o. je třeba dále projednat smluvní vztah k tomuto pozemku. Kontakt na projednání naleznete na adrese [www.gasnet.cz/cs/kontaktni-system/](http://www.gasnet.cz/cs/kontaktni-system/), činnost "Smluvní vztahy - pozemky a budovy plynárenských zařízení".

Za správnost a úplnost dokumentace předložené s žádostí včetně jejího souladu s platnými předpisy plně zodpovídá její zpracovatel. Stanovisko nenahrazuje případná další stanoviska k jiným částem stavby.

V případě další korespondence nebo jednání (např. změna stavby) uvádějte naši značku - 5002717155 a datum tohoto stanoviska. Kontakty jsou k dispozici na <https://www.gasnet.cz/cs/kontaktni-system/>.



zastoupená společností GasNet Služby, s.r.o., IČ 27935311  
Hana Vítková  
Technik externích požadavků-Morava  
Oddělení zpracování ext.požadavků-Morava  
HANA.VITKOVA@GASNET.CZ



Zažádejte o vytyčení

Přílohy: Orientační zakres plynárenského zařízení, Detailní zakres plynárenského zařízení, Ověřená příloha žadatele, Ověřená příloha žadatele, Ověřená příloha žadatele, Ověřená příloha žadatele

Provozovatel DS: GasNet, s.r.o.; Stavebník: Státní pozemkový úřad , Husinecká 1024/11a , 13000 Praha. K.ú.: Kostelec u Kyjova.



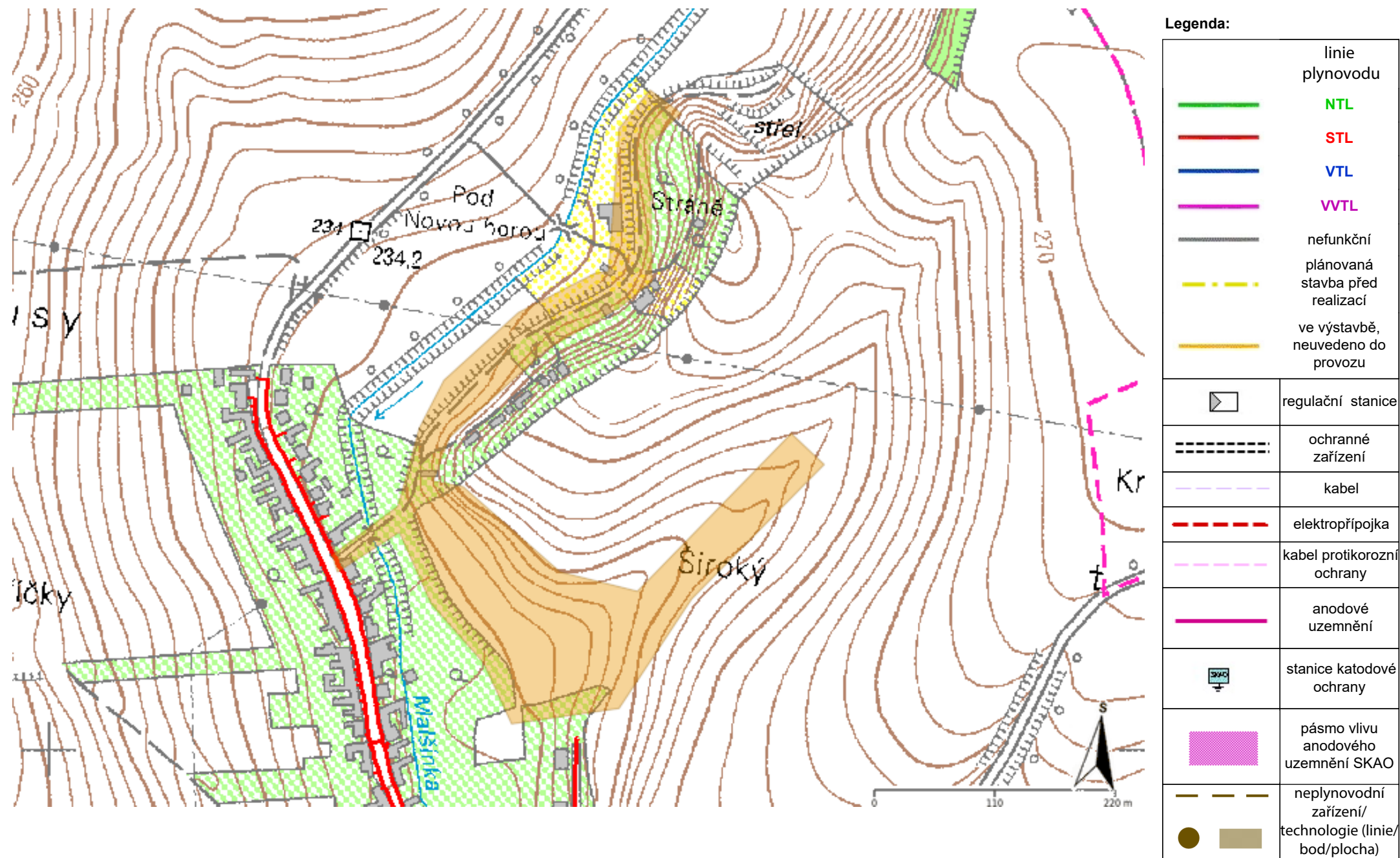
Legenda:

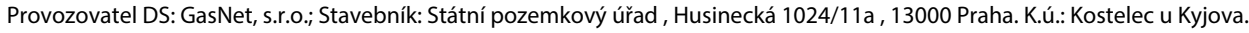
	linie		ochranné zařízení		neplynovodní zařízení/technologie (linie/bod/plocha)
	NTL/ STL/ VTL/		kabel protikoroziční ochrany		
	VVTL		kabel		
	plynovodu				anodové uzemnění
	nefunkční		elektropřipojka		stanice katodové ochrany
	plánovaná stavba před realizací				pásmo vlivu anodového uzemnění SKAO
	výstavba		regulační stanice		



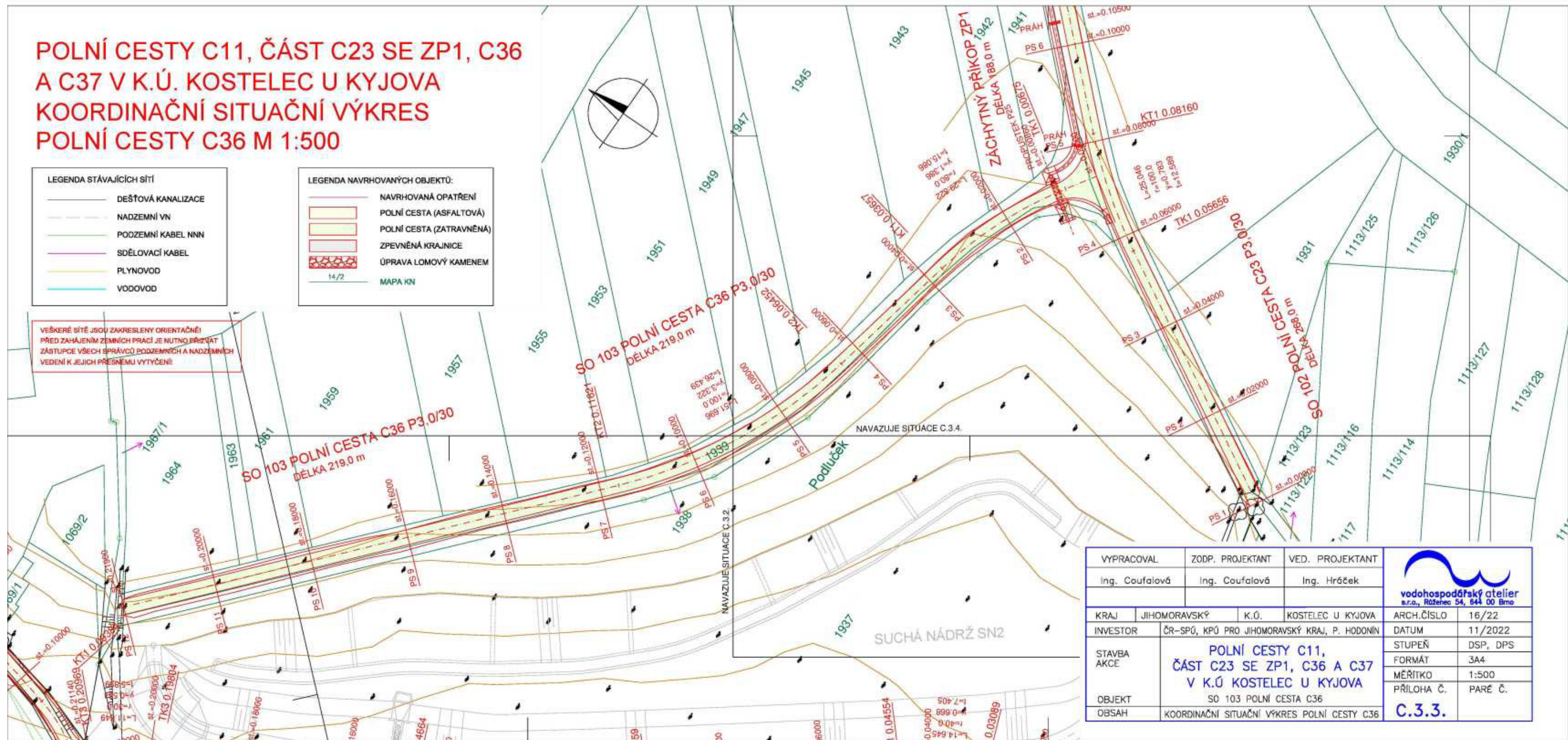
**Příloha: Orientační zakres plynárenského zařízení. Tato příloha je nedílnou součástí stanoviska č. 5002717155 ze dne 15.11.2022.**

Provozovatel DS: GasNet, s.r.o.; Stavebník: Státní pozemkový úřad, Husinecká 1024/11a, 13000 Praha. K.ú.: Kostelec u Kyjova.

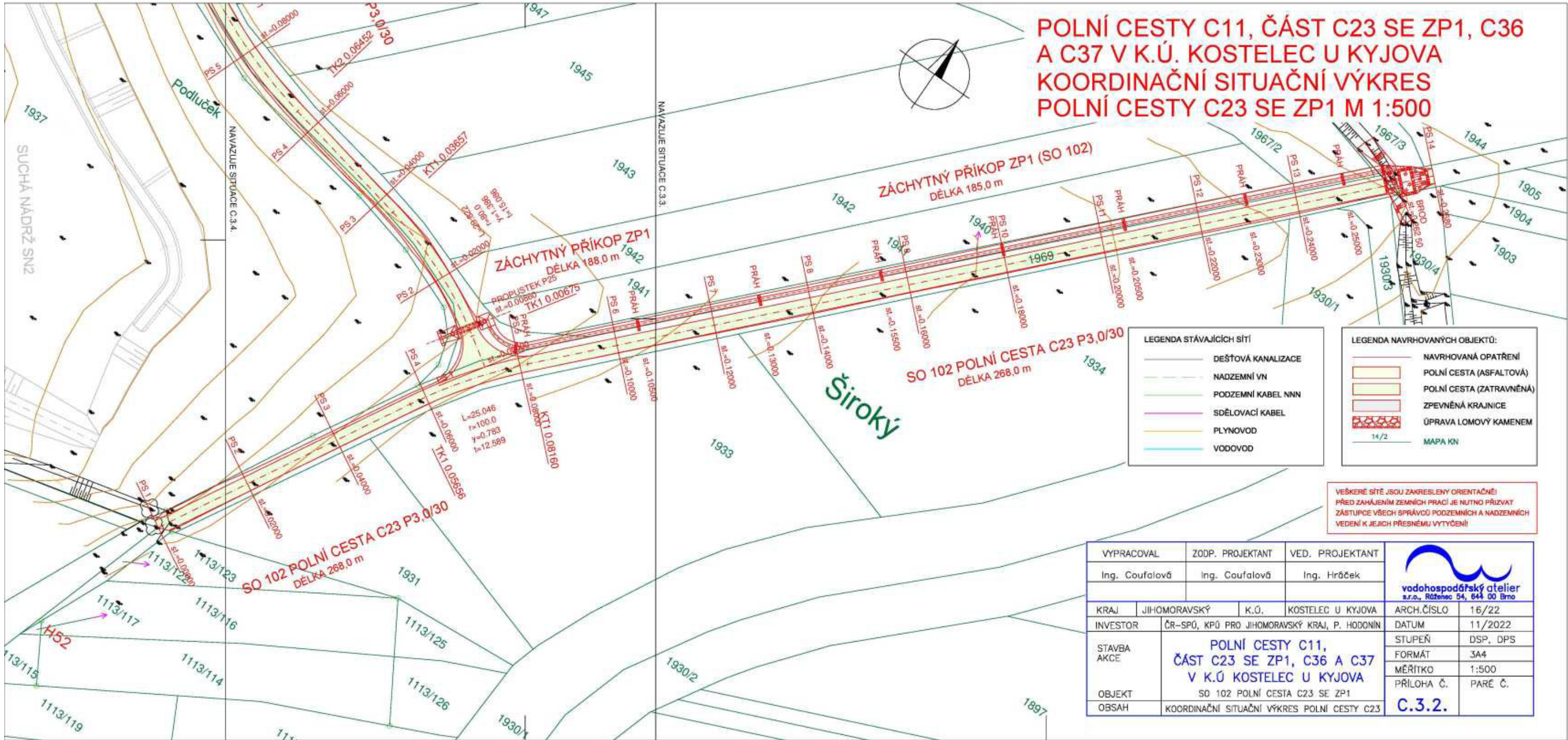




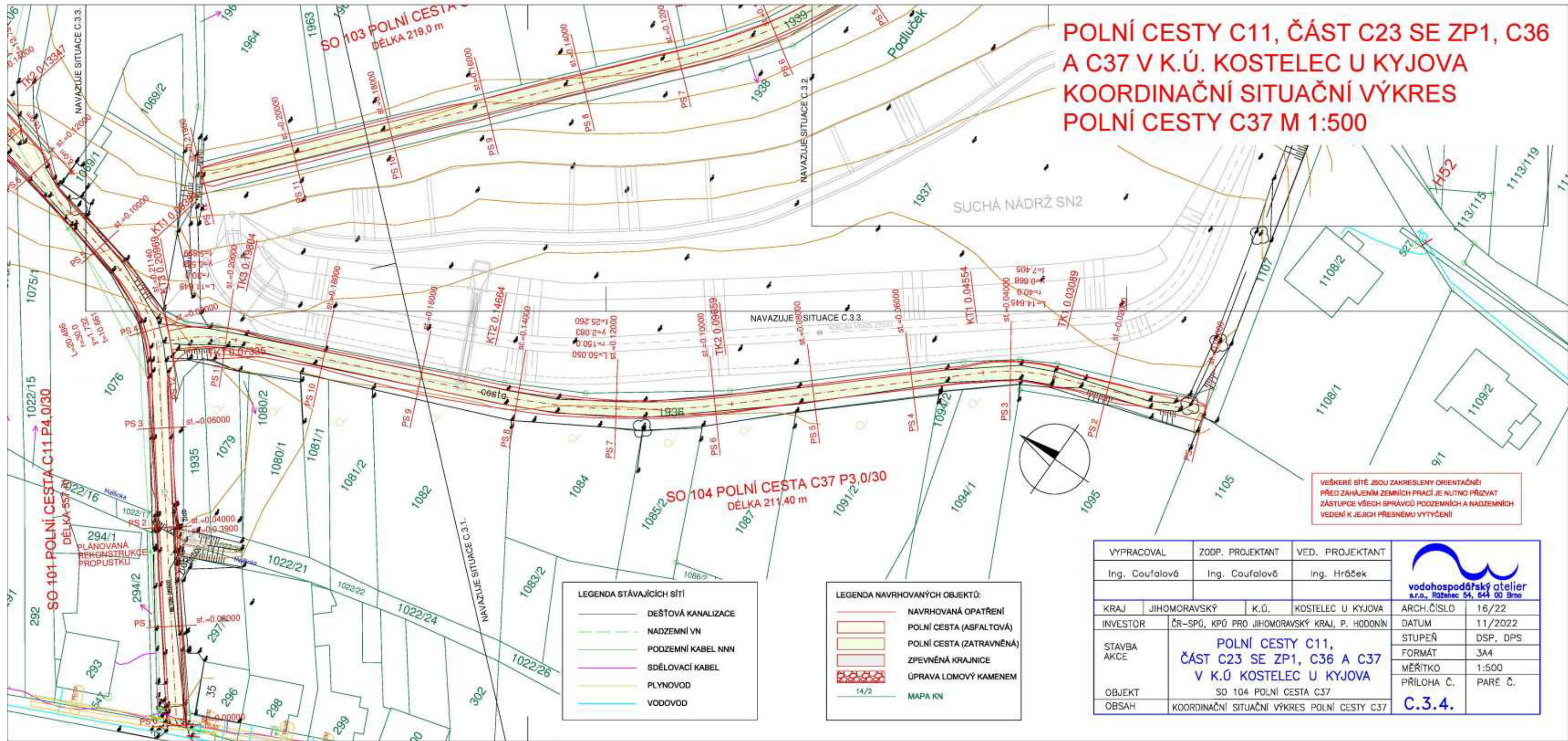














## VYJÁDŘENÍ

Číslo jednací: 5702

Vaše žádost:

Ze dne: 03.11.2022

Vyřizuje: Dana Suková

Telefon: +420 315 701 666

Email: Sukova@mero.cz

Alema Coufalová  
Vodohospodářský atelier, s.r.o.  
Růženec 634/54  
64400 Brno

Kralupy nad Vltavou, 03.11.2022

Vyjádření k žádosti

**Polní cesty C11, část C23 se ZP1, C36 a C37 v k.ú. Kostelec u Kyjova**

K Vaší výše uvedené žádosti sdělujeme, že v k.ú. Kostelec u Kyjova se v místě, které bylo vymezeno ve Vaší žádosti, nenachází podzemní dálkové zařízení ani nadzemní objekty, jejichž vlastníkem či provozovatelem je společnost MERO ČR, a. s., a místo není dotčeno ani jinými našimi zájmy.

Současně Vám sdělujeme, že kompletní informace o územích dotčených inženýrskými sítěmi lze získat na místně a věcně příslušných úřadech územního plánování, kterým společnost MERO ČR, a. s., jako vlastník a provozovatel sítí technické infrastruktury, předává a pravidelně aktualizuje v souladu s ustanoveními § 27 a 28 zákona číslo 183/2006 Sb., o územním plánování a stavebním řádu, v aktuálním znění, veškeré informace o poloze svých zařízení.

Platnost tohoto vyjádření je 36 měsíců ode dne jeho vyhotovení. Vyjádření se vztahuje pouze pro účel, pro který bylo vydáno.

S pozdravem

Ing. Přemysl Kuchař



integrity

Obdoba 148-1  
278 01 Kralupy nad Vltavou  
zapsaná v obchodním rejstříku, vedeném  
Městským soudem v Praze, sp. zn. B/233  
e-mail: info@mero.cz; www.mero.cz

## Zájmové území

Kostelec u Kyjova



Vodohospodářský atelier, s.r.o.  
Růženec 634  
64400 Brno

Dne: 03.11.2022  
Vaše č.j.:  
Naše č. j.: 13530/22

**Věc: Polní cesty C11, část C23 se ZP1, C36 a C37 v k.ú. Kostelec u Kyjova**

K Vašemu dotazu ze dne 03.11.2022 sdělujeme, že v k.ú. Kostelec u Kyjova se v místě, které bylo vymezeno ve Vaší žádosti (viz níže), nenachází podzemní dálkové zařízení ani nadzemní objekty, jejichž vlastníkem či provozovatelem je společnost ČEPRO, a.s., a místo není dotčeno ani jinými jejími zájmy.

Vymezené území:

Kostelec u Kyjova



Platnost tohoto sdělení je 12 měsíců ode dne jeho vyhotovení.

ČEPRO, a.s.  
oddělení evidence a správy nemovitostí

Sdělení je generováno automaticky ze software evidenci sítě technické infrastruktury a zařízení ČEPRO, a.s.. Kontakt pro případ dotazů: Jana Pólová, tel. 221/968 129, email: jana.polova@ceproas.cz





Vodohospodářský atelier, s.r.o.  
Ing. Alena Coufalová  
Růženec 54  
644 00 Brno

Naše značka:  
11974/22/OVP/N

Datum:  
3.11.2022

**Toto vyjádření je vydáváno ve smyslu zákona č. 458/2000 Sb. a zákona č. 183/2006 Sb.,  
má platnost 2 roky od data jeho vydání.**

**Věc: Polní cesty C11, část C23 se ZP1, C36 a C37 v k.ú. Kostelec u Kyjova**

okres: Hodonín  
k.ú.: Kostelec u Kyjova

**NEZASAHUJE do bezpečnostního pásma VTL plynovodu a ochranného pásma  
telekomunikačního vedení NET4GAS, s.r.o.**

V další korespondenci uvádějte vždy číslo našeho vyjádření.

**NET4GAS, s.r.o.**  
Na Hřebenech II 1718/8, P.O.BOX 22  
140 21 Praha 4 - Nusle  
IČ: 27260364  
DIČ: CZ27260364 (43)



Aleš Novák  
Manažer, Dokumentace soustavy

Žádosti o vyjádření k VTL plynovodům a telekomunikačnímu vedení NET4GAS, s.r.o. zasílejte pomocí  
elektronické podatelny: [www.net4gas.cz](http://www.net4gas.cz) (Přepavní soustava - Žádost o vyjádření).



**Příloha k vyjádření: 11974/22/OVP/N**

### **Seznam souřadnic předmětu vyjádření:**

Souřadnice jsou uvedeny v souřadnicovém systému jednotné trigonometrické sítě katastrální (S-JTSK).

#### **Polygon č. 1 / 1**

<b>Y [m]</b>	<b>X [m]</b>
560762.498	1182822.356
560682.982	1182762.314
560655.395	1182663.324
560491.495	1182543.239
560489.872	1182410.171
560350.313	1182350.128
560272.420	1182432.890
560398.996	1182616.264
560553.160	1182733.104
560395.751	1182703.894
560283.779	1182780.164
560512.591	1183033.317
560637.545	1183008.976
560733.288	1182900.250

**VYJÁDŘENÍ O EXISTENCI SÍTĚ ELEKTRONICKÝCH KOMUNIKACÍ**  
**společnosti CETIN a.s.**  
**(„Vyjádření“)**

**A VŠEOBECNÉ PODMÍNKY OCHRANY SÍTĚ ELEKTRONICKÝCH KOMUNIKACÍ**  
**společnosti CETIN a.s.**  
**(„Všeobecné podmínky ochrany SEK“)**

toto Vyjádření a Všeobecné podmínky ochrany SEK je vydané dle ustanovení § 101 zákona č. 127/2005 Sb., o elektronických komunikacích a o změně některých souvisejících zákonů, v platném znění („**Zákon o elektronických komunikacích**“), a dle ustanovení § 161 zákona č. 183/2006 Sb., o územním plánování a stavebním řádu, v platném znění („**Stavební zákon**“), a dle příslušných ustanovení zákona č. 89/2012 Sb., občanského zákoníku, v platném znění („**Občanský zákoník**“)

**Číslo jednací: 825279/22**

**Číslo žádosti: 0122 094 456 („Žádost“)**

Název akce („ <b>Stavba</b> “)	Polní cesty C11, část C23 s ZP1, C36 a C37 v k.ú. Kostelec u Kyjova	
Důvod vydání Vyjádření („ <b>Důvod vyjádření</b> “)	Stavební řízení	
<b>Žadatel</b>	Vodohospodářský atelier, s.r.o.	
<b>Stavebník</b>	Státní pozemkový úřad, Husinecká 1024/11a, Praha, 13000	
<b>Zájmové území</b>	Okres	Hodonín
	Obec	Kostelec
	Kat. území / č. parcely	Kostelec u Kyjova
<b>Platnost Vyjádření</b>	<b>23. 11. 2024 („Den konce platnosti Vyjádření“)</b>	

Žadatel Žádostí určil a vyznačil Zájmové území, jakož i určil Důvod Vyjádření.

Na základě určení a vyznačení Zájmového území Žadatelem a na základě určení Důvodu Vyjádření vydává společnost CETIN a.s. následující Vyjádření:

**Dojde ke střetu** se sítí elektronických komunikací (dále jen „**SEK**“) společnosti a.s.

- (I) Na Žadatelem určeném a vyznačeném Zájmovém území se vyskytuje SEK společnosti CETIN a.s.;
- (II) Společnost CETIN a.s. **za podmínky splnění bodu (III)** tohoto Vyjádření **souhlasí**, aby Stavebník a/nebo Žadatel, je-li Stavebníkem v Zájmovém území vyznačeném v Žádosti, provedl Stavbu a/nebo činnosti povolené příslušným správním rozhodnutím vydaným dle Stavebního zákona;
- (III) Stavebník a/nebo Žadatel, je-li Stavebníkem je povinen řídit se Všeobecnými podmínkami ochrany SEK, které jsou nedílnou součástí Vyjádření;
- (IV) Pro případ, že bude nezbytné přeložení SEK, zajistí vždy takové přeložení SEK její vlastník, společnost CETIN a.s. Stavebník, který vyvolal překládku SEK je dle ustanovení § 104 odst. 17 Zákona o elektronických komunikacích povinen uhradit společnosti CETIN a.s. veškeré náklady na nezbytné úpravy dotčeného úseku SEK, a to na úrovni stávajícího technického řešení;
- (V) Pro účely přeložení SEK dle bodu (IV) tohoto Vyjádření je Stavebník povinen uzavřít se společností CETIN a.s. Smlouvu o realizaci překládky SEK.

Číslo jednací: 825279/22

Číslo žádosti: 0122 094 456

**Vyjádření je platné pouze pro Zájmové území určené a vyznačené Žadatelem, jakož i pro Důvod Vyjádření stanovený a určený Žadatelem v Žádosti.**

Vyjádření pozbývá platnosti i) v Den konce platnosti Vyjádření, ii) změnou rozsahu Zájmového území či změnou Důvodu Vyjádření uvedeného v Žádosti a/nebo iii) jakýmkoliv porušením kterékoliv povinnosti stanovené Všeobecnými podmínkami ochrany SEK, to vše v závislosti na tom, která ze skutečností rozhodná pro pozbytí platnosti Vyjádření nastane nejdříve.

Společnost CETIN a.s. vydáním tohoto Vyjádření poskytla Žadateli pro Žadatelem určené a vyznačené Zájmové území veškeré informace o SEK dostupné společnosti CETIN a.s. ke dni podání Žádosti.

Ze strany společnosti CETIN a.s. může v některých případech docházet ke zpracování Vašich osobních údajů. Ke zpracování Vašich osobních údajů dochází vždy v souladu s platnými právními předpisy. Konkrétní zásady a podmínky zpracování osobních údajů společností CETIN a.s. jsou dostupné na stránce <https://www.cetin.cz/zasady-ochrany-osobnich-udaju>.

V případě dotazů k Vyjádření kontaktujte prosím asistenční linku 238 461 111.

**Přílohami Vyjádření jsou:**

- *Všeobecné podmínky ochrany SEK*
- *Informace k vytýčení SEK ve vlastnictví společnosti CETIN a.s.*
- *Situační výkres (obsahuje Zájmové území určené a vyznačené Žadatelem a výřezy účelové mapy SEK)*

Vyjádření vydala společnost **CETIN a.s.** dne: 23. 11. 2022.



Českomoravská 2510/19, Libeň  
190 00 Praha 9  
DIČ: CZ04084063

102

**VŠEOBECNÉ PODMÍNKY OCHRANY SÍTĚ ELEKTRONICKÝCH KOMUNIKACÍ společnosti CETIN a.s.****1. PLATNOST VŠEOBECNÝCH PODMÍNEK**

- i) Tyto Všeobecné podmínky ochrany sítě elektronických komunikací (dále jen „VPOSEK“) tvoří součást Vyjádření (jak je tento pojem definován níže v článku 2 VPOSEK).
- ii) V případě rozporu mezi Vyjádřením a těmito VPOSEK mají přednost ustanovení Vyjádření, pokud není těmito VPOSEK stanoveno jinak.

**2. DEFINICE**

Níže uvedené termíny, jsou-li použity v těchto VPOSEK a uvozeny velkým písmenem, mají následující význam:

„**CETIN**“ znamená CETIN a.s. se sídlem Českomoravská 2510/19, Libeň, 190 00 Praha 9, IČO: 04084063, zapsaná v obchodním rejstříku vedeném Městským soudem v Praze pod spz. B 20623;

„**Den**“ je kalendářní den;

„**Kabelovod**“ podzemní zařízení sestávající se z tělesa Kabelovodu a kabelových komor, sloužící k zatahování kabelů a ochranných trubek;

„**Občanský zákoník**“ znamená zákon č. 89/2012 Sb., občanský zákoník, ve znění pozdějších předpisů;

„**POS**“ je zaměstnanec společnosti CETIN, pověřený ochranou sítě, Tomáš Zaremba, tel.: 775 346 360, e-mail: tomas.zaremba@cetin.cz;

„**Pracovní den**“ znamená Den, který není v České republice dnem pracovního klidu nebo státem uznaným svátkem;

„**Příslušné požadavky**“ znamená jakýkoli a každý příslušný právní předpis, vč. technických norem, nebo normativní právní akt veřejné správy či samosprávy, nebo jakékoli rozhodnutí, povolení, souhlas nebo licenci, včetně podmínek, které s ním souvisí;

„**Překládka**“ je stavba spočívající ve změně trasy vedení SEK ve vlastnictví CETIN nebo přemístění zařízení SEK ve vlastnictví CETIN; Stavebník, který Překládku vyvolal, je dle ustanovení § 104 odst. 17 Zákona o elektronických komunikacích povinen uhradit společnosti CETIN veškeré náklady na nezbytné úpravy dotčeného úseku SEK, a to na úrovni stávajícího technického řešení;

„**SEK**“ je síť elektronických komunikací ve vlastnictví CETIN;

„**Stavba**“ je stavba a/nebo činnosti ve vztahu, k níž bylo vydáno Vyjádření, a je prováděna Stavebníkem a/nebo Žadatelem v souladu s Příslušnými požadavky, povolená příslušným správním rozhodnutím vydaným dle Stavebního zákona;

„**Stavebník**“ je osoba takto označená ve Vyjádření;

„**Stavební zákon**“ je zákon č. 183/2006 Sb., o územním plánování a stavebním řádu;

„**Vyjádření**“ je vyjádření o existenci sítě elektronických komunikací vydané společností CETIN dne 23. 11. 2022 pod č.j. 825279/22;

„**Zájmové území**“ je území označené Žadatelem a/nebo Stavebníkem v Žádosti;

„**Situační výkres**“ je výkres, který je přílohou Vyjádření a obsahuje Zájmové území určené a vyznačené Žadatelem v Žádosti a výřezy účelové mapy SEK;

„**Zákon o elektronických komunikacích**“ je zákon č. 127/2005 Sb., o elektronických komunikacích a o změně některých souvisejících zákonů, ve znění pozdějších předpisů;

„**Žadatel**“ je osoba takto označená ve Vyjádření.

„**Žádost**“ je žádost, kterou Žadatel a/nebo Stavebník požádal CETIN o vydání Vyjádření.

**3. PLATNOST A ÚČINNOST VPOSEK**

Tyto VPOSEK jsou platné a účinné dnem odeslání Vyjádření na i) adresu elektronické pošty Stavebníka a/nebo Žadatele uvedenou v Žádosti nebo ii) adresu pro doručení prostřednictvím poštovní přepravy uvedenou Stavebníkem a/nebo Žadatelem v Žádosti.

**4. OBECNÁ PRÁVA A POVINNOSTI STAVEBNÍKA A/NEBO ŽADATELE**

- (i) Stavebník, Žadatel je výslovně srozuměn s tím, že SEK je veřejně prospěšným zařízením, byla zřízena ve veřejném zájmu a je chráněna Příslušnými požadavky.
- (ii) SEK je chráněna ochranným pásmem, jehož rozsah je stanoven (a) ustanovením § 102 Zákona o elektronických komunikacích a/nebo (b) právními předpisy účinnými před Zákonem o elektronických komunikacích, není-li Příslušnými požadavky stanoveno jinak.
- (iii) Stavebník, Žadatel nebo jím pověřená třetí osoba, je povinen při provádění Stavby nebo jiných prací, při odstraňování havárií a projektování staveb, řídit se Příslušnými požadavky, správnou praxí v oboru stavebnictví a technologickými postupy a je povinen učinit veškerá nezbytná opatření vyžadovaná Příslušnými požadavky k ochraně SEK před poškozením. Povinnosti dle tohoto odstavce má Stavebník rovněž ve vztahu k SEK, které se nachází mimo Zájmové území.
- (iv) Při zjištění jakéhokoli rozporu mezi údaji v Situačním výkresu, který je přílohou Vyjádření a skutečným stavem, je Stavebník a/nebo Žadatel povinen bez zbytečného odkladu, nejpozději Den následující po zjištění takové skutečnosti, zjištěný rozpor oznámit POS.
- (v) Stavebník, Žadatel nebo jím pověřená třetí osoba, je povinen každé poškození či krádež SEK bezodkladně, nejpozději Den následující po zjištění takové skutečnosti, oznámit takovou skutečnost dohledovému centru společnosti CETIN na telefonní číslo +420 238 464 190.
- (vi) Bude-li Stavebník, Žadatel nebo jím pověřená třetí osoba na společnosti CETIN požadovat, aby se jako účastník správního řízení, pro jehož účely bylo toto Vyjádření vydáno, vzdala práva na odvolání proti rozhodnutí vydanému ve správním řízení, je oprávněn kontaktovat POS.

**5. POVINNOSTI STAVEBNÍKA PŘI PŘÍPRAVĚ STAVBY**

- (i) Při projektování Stavby je Stavebník povinen zajistit, aby projektová dokumentace Stavby (i) zohledňovala veškeré požadavky na ochranu SEK vyplývající z Příslušných požadavků, zejména ze Zákona o elektronických komunikacích a Stavebního zákona, (ii) respektovala správnou praxi v oboru stavebnictví a technologické postupy a (iii) umožňovala, aby i po provedení a umístění Stavby dle takové projektové dokumentace byla společnost CETIN, jako vlastník SEK schopna bez jakýchkoli omezení a překážek provozovat SEK, provádět údržbu a opravy SEK.
- (ii) Nebude-li možné projektovou dokumentaci zajistit některý, byť i jeden z požadavků dle předchozího odstavce (i) a/nebo umístění Stavby by mohlo způsobit, že nebude naplněn některý, byť i jeden z požadavků dle předchozího odstavce (i), vyvolá Stavebník Překládku.
- (iii) Při projektování Stavby, která se nachází nebo je u ní zamýšleno, že se bude nacházet v ochranném pásmu radiových tras společnosti CETIN a překračuje výšku 15 m nad zemským povrchem, a to včetně dočasných objektů zařízení staveníště (jeřáby, konstrukce, atd.) je Stavebník povinen písemně kontaktovat POS za účelem získání konkrétního stanoviska a podmínek k ochraně radiových tras společnosti CETIN a pro určení, zda Stavba vyvolá Překládku. Ochranné pásmo radiových tras v šíři 50m je zakresleno do situačního výkresu, který je součástí tohoto Vyjádření.

**VŠEOBECNÉ PODMÍNKY OCHRANY SÍTĚ ELEKTRONICKÝCH KOMUNIKACÍ společnosti CETIN a.s.**

- (iv) Pokud se v Zájmovém území nachází podzemní silové vedení (NN) ve vlastnictví společnosti CETIN, je Stavebník povinen ve vztahu k projektové dokumentaci zajistit totéž, co je uvedeno pod písm (i) tohoto článku 5, přičemž platí, že Stavebník vyvolá Překládku v případech uvedených pod písm (ii) tohoto článku 5.
- (v) Stavebník je povinen při projektování Stavby, která je stavbou (a) zařízení silových elektrických sítí (VN, VVN a ZVVN) a/nebo (b) trakčních vedení, provést výpočet či posouzení rušivých vlivů na SEK, zpracovat ochranná opatření, to vše dle a v souladu s Příslušnými požadavky. Stavebník je povinen nejpozději třicet (30) Dnů před podáním žádosti o vydání příslušného správního rozhodnutí k umístění Stavby dle Stavebního zákona předat POS výpočet či posouzení rušivých vlivů na SEK a zpracovaná ochranná opatření.
- (vi) Je-li Stavba v souběhu s Kabelovodem, nebo Kabelovod kříží, je Stavebník povinen nejpozději ke Dni, ke kterému započne se zpracováním projektové dokumentace ke Stavbě, oznámit POS a zpracovat s POS (a) veškeré případy, kdy trajektorie podvrtní a protlaků budou vedeny ve vzdálenosti menší, než je 1,5 m od Kabelovodu a (b) jakékoliv výkopové práce, které budou nebo by mohly být vedeny v úrovni či pod úrovní Kabelovodu nebo kabelové komory.
- (vii) Je-li Stavba umístěna nebo má být umístěna v blízkosti Kabelovodu, ve vzdálenosti menší, než jsou 2 m nebo kříží-li Stavba Kabelovod ve vzdálenosti menší, než je 0,5 m nad nebo kdekoliv pod Kabelovodem, je Stavebník povinen předložit POS k posouzení zakreslení Stavby v příčných řezech, přičemž do příčného řezu je Stavebník rovněž povinen zakreslit profil kabelové komory.

## 6. POVINNOSTI STAVEBNÍKA PŘI PROVÁDĚNÍ STAVBY

- (i) Stavebník je před započítím jakýchkoliv zemních prací ve vztahu ke Stavbě povinen vytýčit trasu SEK na terénu dle Příslušných požadavků a dle Stavebního zákona. S vytýčenou trasou SEK je Stavebník povinen seznámit všechny osoby, které budou anebo by mohly zemní práce ve vztahu ke Stavbě provádět. V případě porušení této povinnosti bude Stavebník odpovědný společnosti CETIN za náklady a škody, které porušení této povinnosti společnosti CETIN vzniknou a je povinen je společnosti CETIN uhradit.
- (ii) Pět (5) Pracovních dní před započítím jakýchkoliv prací ve vztahu ke Stavbě je Stavebník povinen oznámit společnosti CETIN, že zahájí práce či činnosti ve vztahu ke Stavbě. Písemné oznámení dle předchozí věty zašle Stavebník na adresu elektronické pošty POS a bude obsahovat minimálně číslo jednací Vyjádření a kontaktní údaje Stavebníka.
- (iii) Stavebník je povinen zabezpečit a zajistit SEK proti mechanickému poškození, a to zpravidla dočasným umístěním silničních betonových panelů nad kabelovou trasou SEK. Do doby, než je zajištěna a zabezpečena ochrana SEK proti mechanickému poškození, není Stavebník oprávněn přejíždět vozidly nebo stavební mechanizací kabelovou trasu SEK. Při přepravě vysokých nákladů nebo při projíždění stroji, vozidly či mechanizací pod nadzemním vedením SEK je Stavebník povinen prověřit, zda výška nadzemního vedení SEK je dostatečná a umožňuje spolehlivý a bezpečný způsob přepravy nákladu či průjezdu strojů, vozidel či mechanizace.
- (iv) Při provádění zemních prací v blízkosti SEK je Stavebník povinen postupovat tak, aby nedošlo ke změně hloubky uložení nebo prostorového uspořádání SEK. V místech, kde SEK vystupuje ze země do budovy, rozváděče, na sloup apod. je Stavebník povinen vykonávat zemní práce se zvýšenou mírou opatrnosti, výkopové práce v blízkosti sloupů nadzemního vedení SEK je Stavebník povinen provádět v takové vzdálenosti od sloupu nadzemního vedení SEK,

kteřá je dostatečná k tomu, aby nedošlo nebo nemohlo dojít k narušení stability sloupu nadzemního vedení SEK. Stavebník je povinen zajistit, aby jakoukoliv jeho činností nedošlo bez souhlasu a vědomí společnosti CETIN (a) ke změně nivelety terénu, a/nebo (b) k výsadbě trvalých porostů, a/nebo (c) ke změně rozsahu a změně konstrukce zpevněných ploch. Pokud došlo k odkrytí SEK, je Stavebník povinen SEK po celou dobu odkrytí náležitě zabezpečit proti prověšení, poškození a odcizení.

- (v) Zjistí-li Stavebník kdykoliv během provádění prací ve vztahu ke Stavbě jakýkoliv rozpor mezi údaji v projektové dokumentaci a skutečností, je povinen bezodkladně přerušit práce a oznámit zjištěný rozpor na adresu elektronické pošty POS. Stavebník není oprávněn pokračovat v pracích ve vztahu ke Stavbě do doby, než získá písemný souhlas POS s pokračováním prací.
- (vi) Stavebník není bez předchozího písemného souhlasu společnosti CETIN oprávněn manipulovat s kryty kabelových komor, jakkoliv zakrývat vstupy do kabelových komor, a to ani dočasně, vstupovat do kabelových komor, jakkoliv manipulovat s případně odkrytými prvky SEK či s jakýmkoliv jiným zařízením se SEK souvisejícím. Rovněž bez předchozího písemného souhlasu společnosti CETIN není Stavebník oprávněn umístit nad trasou Kabelovodu jakoukoliv jinou síť technické infrastruktury v podélném směru.
- (vii) Byla-li v souladu s Vyjádřením a těmito VPOSEK odkryta SEK je Stavebník povinen tři (3) Pracovní dny před zakrytím SEK písemně oznámit POS zakrytí SEK a vyzvat ho ke kontrole před zakrytím. Oznámení Stavebníka dle předchozí věty musí obsahovat minimálně předpokládaný Den zakrytí, číslo jednací Vyjádření a kontaktní údaje Stavebníka. Stavebník není oprávněn provést zakrytí do doby, než získá písemný souhlas POS se zakrytím.

## 7. ROZHODNÉ PRÁVO

Vyjádření a VPOSEK se řídí českým právem, zejména Občanským zákoníkem, Zákonem o elektronických komunikacích a Stavebním zákonem. Veškeré spory z Vyjádření či VPOSEK vyplývající budou s konečnou platností řešeny u příslušného soudu České republiky.

## 8. PÍSEMNÝ STYK

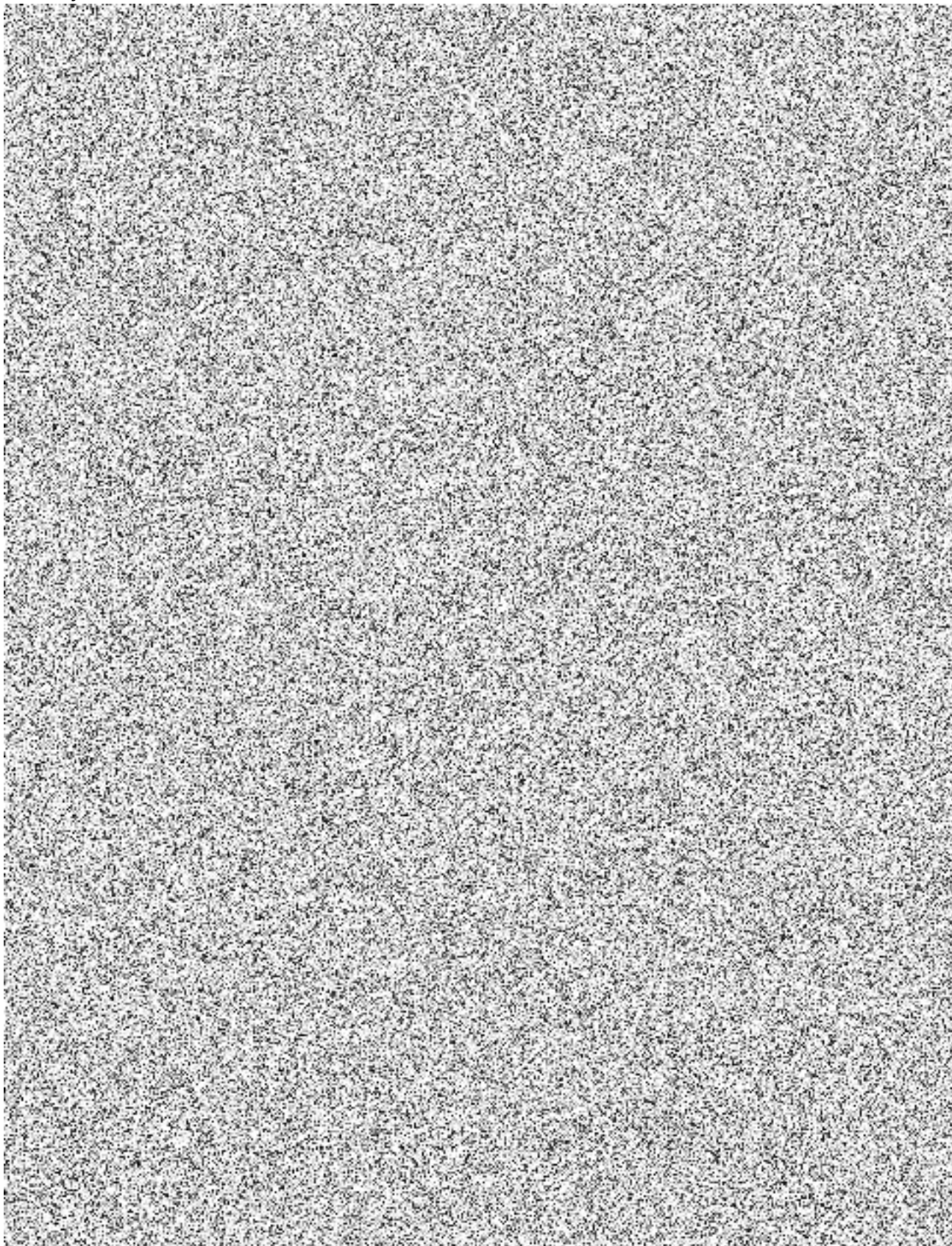
Písemným stykem či pojmem „písemně“ se pro účely Vyjádření a VPOSEK rozumí předání zpráv jedním z těchto způsobů:

- v listinné podobě;
- e-mailovou zprávou se zaručeným elektronickým podpisem dle zák. č. 227/2000 Sb., o elektronickém podpisu a o změně některých dalších zákonů (zákon o elektronickém podpisu), ve znění pozdějších předpisů;

## 9. ZÁVĚREČNÁ USTANOVENÍ

- (i) Stavebník, Žadatel nebo jím pověřená třetí osoba je počínaje Dnem převzetí Vyjádření povinen užít informace a data uvedená ve Vyjádření pouze a výhradně k účelu, pro který mu byla tato poskytnuta. Stavebník, Žadatel nebo jím pověřená třetí osoba není oprávněn informace a data rozmnožovat, rozšiřovat, pronajímat, půjčovat či jinak umožnit jejich užívání třetí osobou bez předchozího písemného souhlasu společnosti CETIN.
- (ii) Pro případ porušení kterékoliv z povinností Stavebníka, Žadatele nebo jím pověřené třetí osoby, založené Vyjádřením /nebo těmito VPOSEK je Stavebník, Žadatel či jím pověřená třetí osoba odpovědný za veškeré náklady a škody, které společnosti CETIN vzniknou porušením povinností Stavebníka, Žadatele nebo jím pověřené třetí osoby.

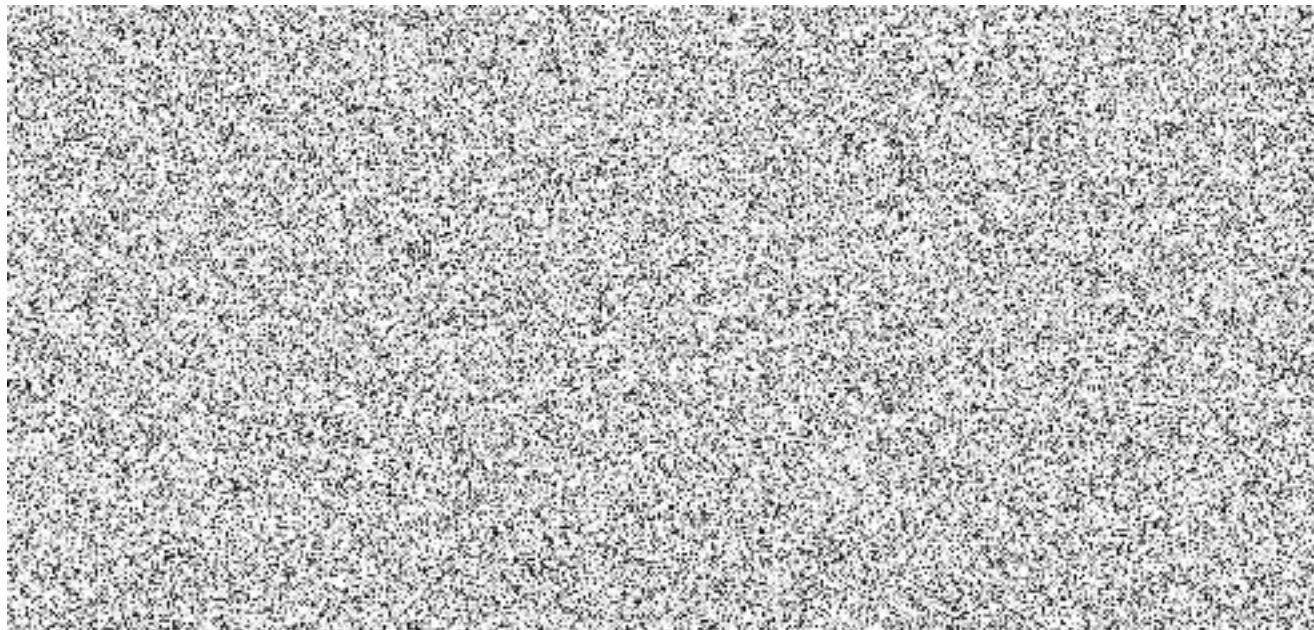






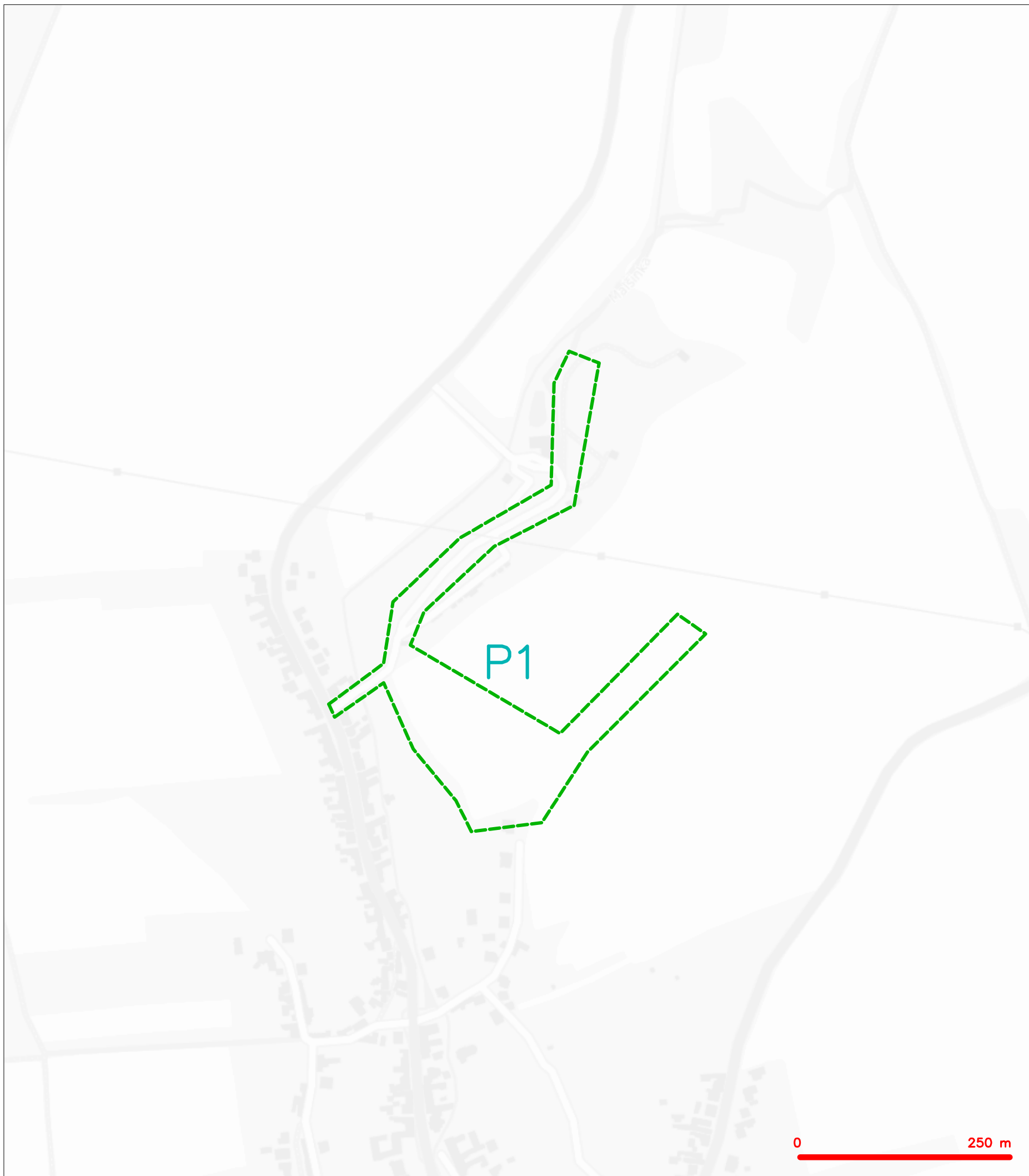
Číslo jednací: 825279/22

Číslo žádosti: 0122 094 456





SITUAČNÍ VÝKRES - ZÁJMOVÉ ÚZEMÍ



LEGENDA

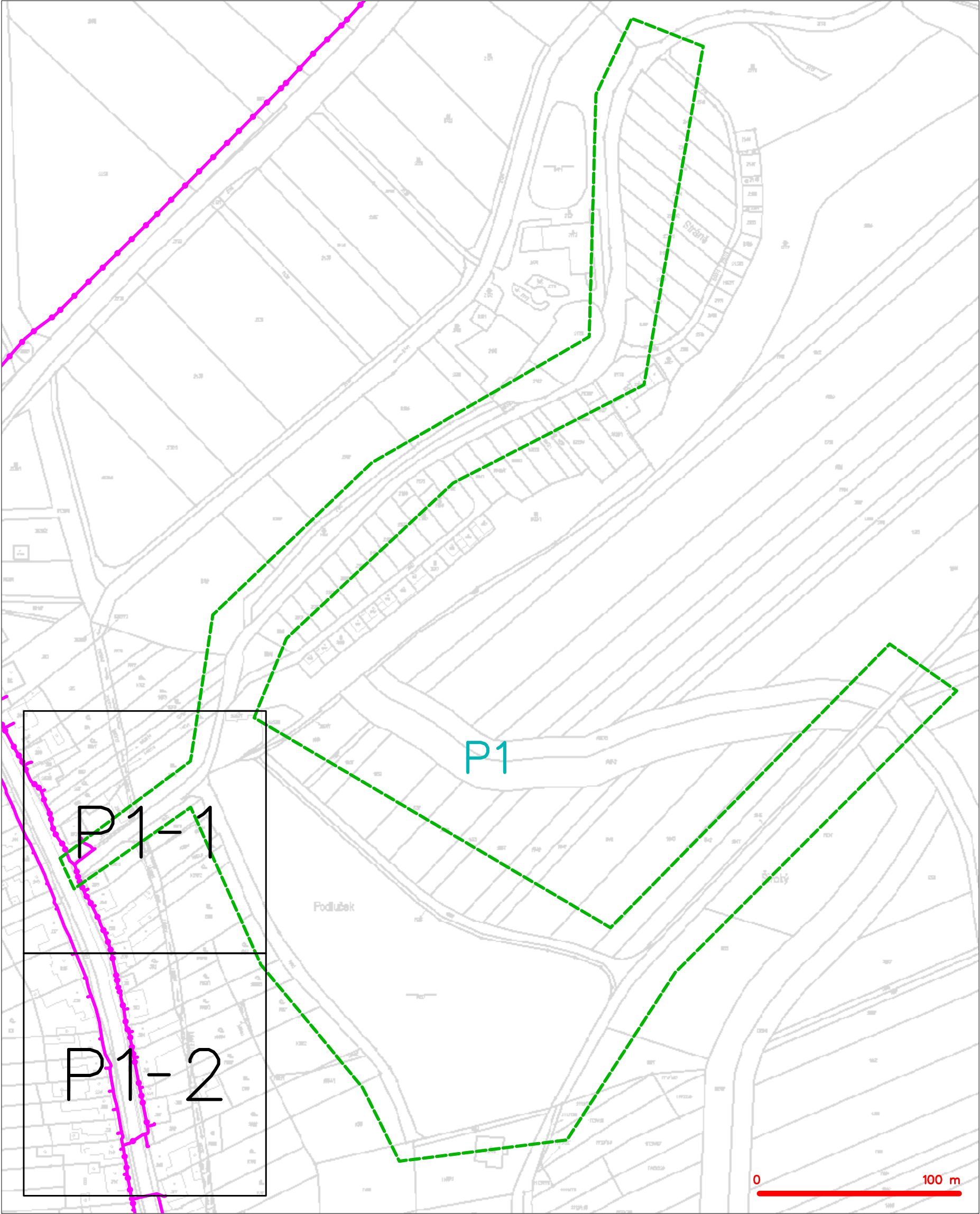
----- hranice zájmového území k vyjádření



Českomoravská 2510/19, Libeň  
190 00 Praha 9  
DIČ: CZ04084063

102

SITUAČNÍ VÝKRES - POLYGON 1



LEGENDA	
	hranice zájmového území k vyjádření
	NV přípojka, území s NV přípojkou CETIN
	zaměřený průběh metalického kabelu
	zaměřený průběh optického kabelu, HDPE trubky nebo souběh optického a metalického kabelu
	nezaměřený průběh metalického kabelu
	nadzemní sítě cizí
	nezaměřený průběh optického kabelu, HDPE trubky nebo souběh optického a metalického kabelu
	radiové sítě, ochranné pásmo radiové sítě
	nadzemní sítě
	neprovazované sítě
	podzemní sítě cizí
	sítě s NV
	kolektor, kabelovod

# SITUAČNÍ VÝKRES - POLYGON 1, list kladu P1-1



## LEGENDA

- hranice zájmového území k vyjádření
- NV přípojka, území s NV přípojkou CETIN
- zaměřený průběh metalického kabelu
- zaměřený průběh optického kabelu, HDPE trubky nebo souběh optického a metalického kabelu
- nezaměřený průběh metalického kabelu
- nadzemní síť cizí
- nezaměřený průběh optického kabelu, HDPE trubky nebo souběh optického a metalického kabelu
- radiové sítě, ochranné pásmo radiové sítě
- nadzemní síť
- neprovozované sítě
- podzemní síť cizí
- síť s NV
- kolektor, kabelovod

# SITUAČNÍ VÝKRES - POLYGON 1, list kladu P1-2



## LEGENDA

- |   |   |
|---|---|
| — hranice zájmového území k vyjádření           | — nezaměřený průběh optického kabelu, HDPE trubky |
| — NV přípojka, území s NV přípojkou CETIN       | — nebo souběh optického a metalického kabelu      |
| — zaměřený průběh metalického kabelu            | — radiové sítě, ochranné pásmo radiové sítě       |
| — zaměřený průběh optického kabelu, HDPE trubky | — nadzemní sítě                                   |
| — nebo souběh optického a metalického kabelu    | — neprovozované sítě                              |
| — nezaměřený průběh metalického kabelu          | — podzemní sítě cizí                              |
| — nadzemní sítě cizí                            | — síť s NV  |
|   | — kolektor, kabelovod                             |



EG.D, a.s., Lidická 1873/36, Černá Pole, 602 00 Brno

Vodohospodářský atelier, s.r.o.  
Ing. Alena Coufalová  
Růženec 634/54  
64400 Brno

Hodonín 03.11.2022

### **Vyjádření o existenci zařízení distribuční soustavy (elektrická síť) ve vlastnictví EG.D, a.s. a podmínkách práce v jeho blízkosti**

Investor stavby: Státní pozemkový úřad  
Název stavby: Polní cesty C11, část C23 se ZP1, C36 a C37 v k.ú. Kostelec u Kyjova  
Místo stavby: KÚ Kostelec u Kyjova (670316), žadatelem vyznačené zájmové území

Toto vyjádření slouží pro informaci o stávajícím elektrickém zařízení distribuční soustavy, vlastněném a provozovaném společností EG.D, a.s., a **není** vyjádřením pro územní a stavební řízení.

V zájmovém území výše uvedené stavby se nachází:

Podzemní vedení NN

Nadzemní vedení NN

Ke stavbě a činnosti v ochranných pásmech zařízení distribuční soustavy je investor povinen zajistit si písemný souhlas ve smyslu § 46 odst. 11 zákona č. 458/2000 Sb., o podmínkách podnikání a výkonu státní správy v energetických odvětvích, v platném znění.

Souhlas se stavbou a činností v ochranném pásmu a souhlas se stavbou v bezpečnostním pásmu zařízení distribuční soustavy plynu uděluje EG.D, a.s. (dále jen EGD). S podáním žádosti o souhlas, prosím, předložte projektovou dokumentaci stavby s podrobným zákresem a okótováním umístění stavby v ochranném, případně bezpečnostním pásmu. Žádost můžete podat elektronicky na **www.egd.cz - Souhlas s činností a stavbou v ochranném pásmu.**

Kontakty na správce zařízení jsou uvedeny v závěru tohoto vyjádření.

Dovolte, abychom Vás upozornili, že při provádění zemních nebo jiných prací, které mohou ohrozit předmětné distribuční a sdělovací zařízení, jste povinni dle zákona č. 309/2006 Sb. a nařízení vlády č. 591/2006 Sb. učinit

#### **EG.D, a.s.**

Poskytování informací k sítím  
Husova 3947/1  
695 01 Hodonín  
www.egd.cz

Eva Opršalová  
T +420-51830-5249  
eva.oprsalova@egd.cz

Naše značka  
E7456-26214276

#### **Sídlo společnosti:**

Lidická 1873/36  
Černá Pole  
602 00 Brno  
Společnost je zapsána  
v Obchodním rejstříku  
vedeném Krajským soudem  
v Brně, v oddílu B, vložce 8477  
IČ: 280 85 400  
DIČ: CZ28085400



veškerá opatření, aby nedošlo ke škodám na výše uvedeném zařízení, na majetku nebo na zdraví osob elektrickým proudem, zejména tím, že zajistíte:

1. Objednání přesného vytyčení distribuční sítě (trasy kabelu) v terénu, a to nejméně 14 dnů před zahájením prací v blízkosti podzemního kabelového vedení. V případě, že nebude možné trasu kabelu bezpečně určit pomocí vytyčovacího zařízení, je investor zemních prací povinen pro jednoznačné stanovení jeho polohy provést na určených místech a v nezbytném rozsahu ruční odkrytí kabelu podle pokynů zaměstnanců EGD.  
**Vytyčení kabelů VN, NN zajistí František Vlček, tel.: 518612050, mail: frantisek.vlcek@egd.cz**
2. Provádění zemních prací v ochranném pásmu kabelového vedení výhradně klasickým ručním nářadím bez použití jakýchkoli mechanismů s nejvyšší opatrností, nebude-li provozovatelem zařízení stanoveno jinak.
3. Výkopové práce v blízkosti nadzemního vedení budou prováděny tak, aby nedošlo k narušení stability podpěrných bodů a uzemňovací soustavy nebo nebyl jinak ohrožen provoz zařízení a bezpečnost osob. Zároveň požadujeme dodržovat platná ustanovení norem ČSN EN 50 110-1 a PNE 33 3302, zvláště pak minimální dovolené vzdálenosti od vedení:

Minimální dovolené vzdálenosti	Holé vodiče	Izolované vodiče
<b>Nad budovami</b>		
Nad neschůdnými částmi (sklon větší než 15°), vzdorující ohni	0,5 m	0,3 m
Nad schůdnými částmi (sklon menší nebo roven 15°), vzdorující ohni	4 m	3 m
<b>Na budovách</b>		
K budovám a jejich částem nebo vybavením	0,2 m	0,1 m
<b>Kolem zedních oken</b>		
Před oknem (pouze stávající vedení)	2 m	1 m
Nad oknem	0,2 m	0,1 m
Vedle okna	0,5 m	0,5 m
Pod oknem	1 m	1 m
<b>Kolem střešních oken</b>		
Před oknem	3 m	2 m





Nad oknem	1 m	1 m
Vedle okna	1 m	1 m
Pod oknem	1 m	1 m

4. Při provádění stavebních prací nesmí dojít k poškození a znepřístupnění zařízení distribuční soustavy.
5. 5. Ohlášení jakéhokoli poškození distribučního a sdělovacího zařízení na telefonním čísle Nonstop linky EGD **800 22 55 77**.

**Kontakty správců zařízení:**

**VN+NN:**

Regionální správa, Miroslav Fric, tel.: 51830-5240, mail: miroslav.fric@egd.cz

**Vyjádření má platnost do 03.11.2024.**

Upozorňujeme Vás na možnou polohovou odchylku vedení v přiložené situaci s informativním zákresem sítí.

Do přiložené a námi orazítované situace jsme informativně zakreslili:

- zeleně plně podzemní vedení NN
- zeleně čárkovaně nadzemní vedení NN
- polygon s černým obrysem podzemní chránička
- fialově plně zrušené podzemní vedení

**Při vytyčení trasy zařízení i ke kontrole před záhozem a ke všem dalším, souvisejícím jednáním předložte, prosím, toto vyjádření.**

S přátelským pozdravem

EG.D, a.s.



001

EG.D, a.s.  
Lidická 1873/36, Černá Pole, 602 00 Brno

Číslo žádosti: 26

## **Informace o minimálních vzdálenostech a ochranných pásmech zařízení**

### **Minimální vzdálenosti platné pro nadzemní vedení NN dle PNE 333302 (výběr)**

Výška nad volným terénem: holé vodiče min. 6 m, izolované min. 5,5 m

Výška nad pozemními komunikacemi - silnice: holé vodiče min. 6 m, izolované min. 5,5 m; chodníky, cyklostezky: holé vodiče min. 5 m, izolované min. 4 m

Výška nad neschůdnou částí objektu: holé vodiče min. 0,5 m, izolované min. 0,3 m

Vzdálenost od okapů: holé vodiče min. 0,2 m, izolované min. 0,1 m

Výška nad schůdnými částmi objektu: holé vodiče min. 4 m, izolované min. 3 m

Vodorovná vzdálenost od schůdných částí objektu: holé vodiče min. 2 m, izolované min. 1 m

Minimální vzdálenosti holých vodičů od oken: nad – 1 m, vedle – 1 m, pod – 1 m, před – 2 m.

**Minimální vzdálenosti holých vodičů od střešních oken: holé vodiče min. 3 m, izolované min. 2 m**

### **Minimální vzdálenosti platné pro nadzemní vedení VN 22kV dle ČSN EN 50423-1, PNE 333301 (výběr)**

Výška nad volným terénem: holé a izolované vodiče min. 6 m, slaněné min. 5,6 m

Výška nad pozemními komunikacemi – dálnice: min. 7 m; silnice: holé a izolované vodiče min. 6 m, slaněné min. 5,6 m; chodníky, cyklostezky: holé vodiče min. 6 m, izolované min. 5,6 m, slaněné min. 5 m

Ostatní vzdálenosti jsou uvedeny v PNE 333301.

### **Minimální vzdálenosti platné pro nadzemní vedení VVN 110 kV dle ČSN EN 50341-1, PNE 333300**

Výška nad volným terénem a zemědělskými plochami: holé vodiče min. 6 m.

Výška nad účelovými komunikacemi: holé vodiče min. 6 m,

Výška nad silnicí: min. 7 m.

### **Ochranná pásma dle zákona č. 458/2000 Sb., § 46**

**1. Nadzemní vedení VN, VVN** – je definováno jako souvislý prostor vymezený svislými rovinami vedenými po obou stranách vedení ve vodorovné vzdálenosti, měřené kolmo na vedení, která činí od krajního vodiče vedení na obě jeho strany:

pro zařízení zrealizovaná do 31.12.1994

- u venkovního vedení s napětím nad 1 kV do 35 kV včetně - **10 m**
- u venkovního vedení s napětím nad 35 kV do 110 kV včetně - **15 m**

pro zařízení zrealizovaná od 1.1.1995

- u vedení s napětím nad 1 kV do 35 kV včetně pro vodiče bez izolace - **7 m**, pro vodiče s izolací základní - **2 m**, pro závěsná kabelová vedení - **1 m**
- u venkovního vedení s napětím nad 35 kV do 110 kV včetně - **12 m**

**2. kabelová vedení všech druhů napětí do 110 kV** (včetně ovládacích, signálních, sdělovacích ve správě ECR) činí OP od krajního kabelu na každou stranu **1 m**

**3. Elektrická stanice** – je vymezeno svislými rovinami vedenými ve vodorovné vzdálenosti

pro zařízení zrealizovaná do 31.12.1994

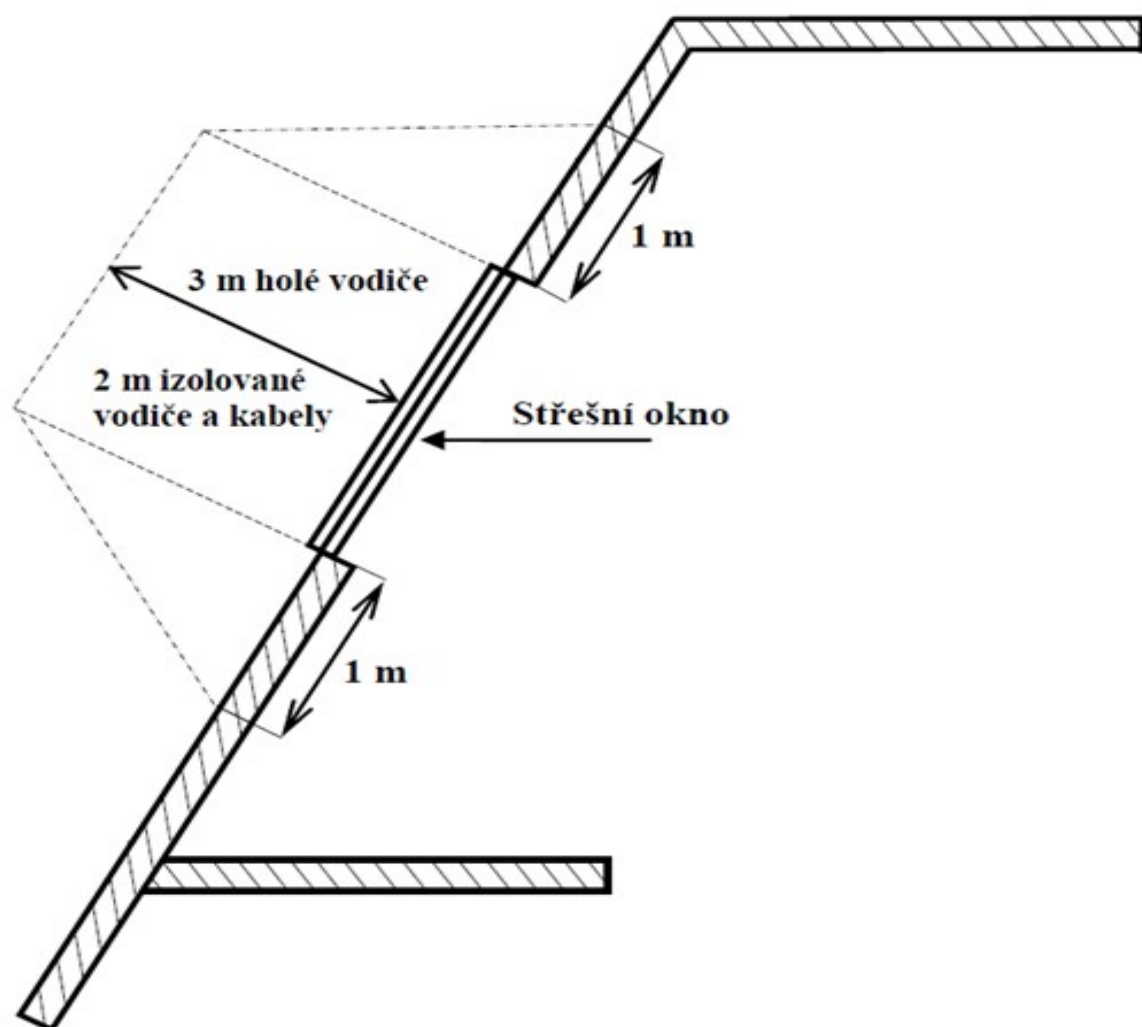
- u el.stanic s převodem napětí z úrovně nad 1 kV a menší než 52 kV na úroveň NN - **10 m**
- u el. stanic s napětím větším než 52 kV **30 m** kolmo na oplocenou nebo obezděnou hranici objektu stanice

pro zařízení zrealizovaná od 1.1.1995

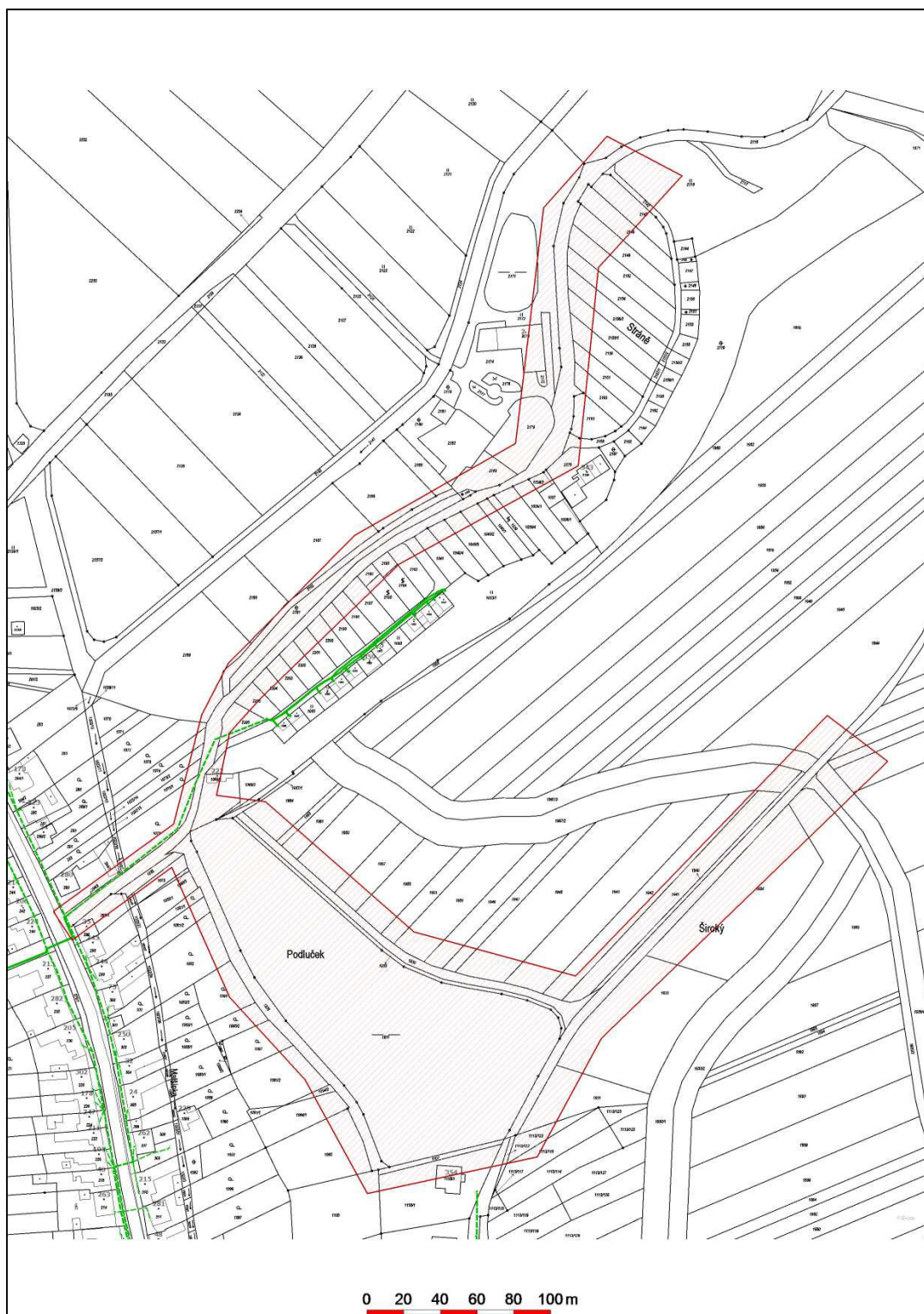
- u venkovní stožárové el.stanice s převodem napětí z úrovně nad 1 kV a menší než 52 kV na úroveň NN - **7 m**
- u kompaktních a zděných el. stanic s převodem napětí z úrovně nad 1 kV a menší než 52 kV na úroveň NN - **2 m** a u vestavěných el. stanic - **1 m** od obestavění
- u venkovních elektrických stanic a dále stanic s napětím větším než 52 kV v budovách **20 m** od oplocení nebo od vnějšího líce obvodového zdiva

**Další podmínky pro provádění činností a prací v OP kabelů jsou stanoveny ve vyjádření vystaveném EG.D, a.s., případně při vytýčení.**





# Informativní zákres sítí **elektro** k žádosti 26214276



Datum 03.11.2022

**eg.d**

001

EG.D, a.s.  
Lidická 1873/36, Černá Pole, 602 00 Brno